

Les maladies respiratoires des poules

Publié par L'équipe dans [Actualités](#) le 9/08/2020 à 21:02

Pourquoi ma poule tousse et éternue?



Les difficultés respiratoires chez les poules et autres volailles d'élevages ne sont jamais à sous estimées, et la rapidité d'action dès les premiers symptômes va influencer grandement sur la guérison de ces maladies. Les toux, éternuements et autres symptômes respiratoires peuvent être dû à une variété importante de maladies: Virus, Bactéries ou parasites. Afin de soigner rapidement et efficacement vos animaux, il est donc très important d'identifier et de comprendre la maladie afin d'appliquer le bon traitement.

Les maladies virales



La bronchite infectieuse

Description

La **bronchite infectieuse aviaire** est une maladie viral provoquée par un **Coronavirus**.

Après inhalation du virus présent dans l'air ou les fientes, ce dernier s'installe dans le système respiratoire et entraîne une nécrose de l'appareil respiratoire, provoquant la toux et les difficultés respiratoires.

Symptômes

- Faiblesses
- Recherche la chaleur
- Diminution de la ponte
- **Œufs déformés, coquille plus fine**
- **Diarrhée, Fiente verte**
- Toux, bruit et difficultés respiratoires
- Conjonctivite et sinusite

La solution naturelle Diatosphère

- **Pulmo-phyt** : 1 à 2 ml/ Litre dans l'eau de boisson sur 5 jours, ou 1 ml dilué dans 4 ml d'eau, directement dans le bec.
- En cas de sur-infection : **septi-dia** : 1 à 2 ml/ Litre dans l'eau de boisson sur 5 jours



La laryngotrachéite infectieuse

Description

La laryngotrachéite aviaire est une maladie virale due à un herpès virus. Elle atteint les poules et poulets à partir de 3 semaines, avec une incubation de 6 à 12 jours. Il existe une circulation importante de ce virus car celui-ci présente une grande résistance dans l'environnement et peut survivre dans les matières organiques (Fientes, sécrétions, cadavres) jusqu'à 100 jours. De plus, une fois infectés, certains sujets peuvent être porteurs du virus qui reste latent dans l'organisme, sans présentés de symptômes. Le virus peut alors se réactiver et

être excrété vers d'autres sujets lors des périodes de stress ou de baisse des défenses immunitaires.

Deux formes de la maladie peuvent être constatées:

- **La forme subaiguë:** C'est la forme la moins grave de la maladie, avec un taux de mortalité plutôt faible (5%). Certains sujets développent alors des symptômes chroniques caractéristiques.
- **La forme aiguë:** Les symptômes sont beaucoup plus prononcés, et le taux de mortalité peut atteindre 50%.

Symptômes

Forme Subaiguë et chronique:

- Toux et éternuements
- Sinusite
- Écoulement nasal et oculaires
- Trachéite et râles modérés
- Conjonctivite
- Diminution de la ponte

Forme aiguë:

- Baisse très importante de la production d'œuf
- Toux avec rejets de mucus caséeux et sang
- détresse respiratoire avec extension du cou pour mieux inspirer
- Bec tachés de sang avec expectorations de mucus sanguinolents
- Anorexie
- Mort par asphyxie

La solution naturelle Diatosphère

- **Pulmo-dia** : 2ml directement dans le bec de l'animal
- Forme aiguë avec infection pulmonaire, **Pulmo-phyt** : 1 à 2 ml/ Litre dans l'eau de boisson sur 5 jours, ou 1 ml dilué dans 4 ml d'eau, directement dans le bec.

Les maladies bactériennes



La mycoplasmosse

Description

Il s'agit d'une infection par des bactéries d'espèces mycoplasmiques, principalement *mycoplasma iowae*, *mycoplasma synoviae*, *mycoplasma meleagridis* et *mycoplasma gallisepticum*. C'est cette dernière qui cause les problèmes respiratoires souvent diagnostiqués « **Coryza** ». Très présente dans les élevages de volailles, cette maladie qui est également appelée **MRC** (maladie respiratoire chronique) peut infecter les animaux pour toute leur vie. Ainsi, les animaux guéris deviennent porteurs sains et transmettent la bactérie aux volailles sensibles par contact direct ou par les œufs. Par la suite, les symptômes peuvent réapparaître à l'occasion d'un stress, un refroidissement, des courants d'airs, ou lors d'une baisse des défenses immunitaires après une autre maladie infectieuse.

Symptômes

- Toux
- Éternuements
- difficultés respiratoires
- râle trachéaux
- sinusite
- écoulement nasal et oculaire

La solution naturelle Diatosphère

Pour le coryza simple, avec écoulement nasale transparent:

- [Pulmo-dia](#): 2ml directement dans le bec de l'animal

En cas d'infection ou de symptôme plus avancés :

- **Pulmo-phyt**: 1 à 2 ml/ Litre dans l'eau de boisson sur 5 jours, ou 1 ml dilué dans 4 ml d'eau, directement dans le bec.



La pasteurellose

Description

La pasteurellose, aussi appelée choléra aviaire, est causée par la bactérie *Pasteurella*. Elle pénètre généralement l'organisme par les muqueuses du pharynx, les voies respiratoires supérieures ou une blessure sur la peau. La maladie se transmet principalement par les sécrétions nasales, buccales et conjonctivales des poules infectées. Les porteurs asymptomatiques peuvent rapidement contaminer les élevages.

Symptômes

Selon les souches de bactéries, le pouvoir pathogène est très variable. On distingue alors trois formes de la maladie :

- **La forme suraiguë** : C'est la plus dangereuse et la plus redoutée dans les élevages
 - Mort subite sans aucun signe clinique
- **La forme Aiguë**:
 - Fièvre importante
 - Respiration rapide
 - Toux et sécrétions nasales
 - Soif intense
 - diarrhée grise/jaune/verdâtre
 - crête et barbillon violacés/bleutés
 - La mort survient généralement en quelques heures. Les sujets les plus résistants succombent souvent suite à la déshydratation et à la perte de poids importante (émaciation). Sinon, ils deviennent infectés chroniquement ou, parfois, récupèrent.

- **La forme chronique**
 - Œdème des barbillons, des sinus des pattes et des articulations
 - Écoulement oculaire, nasal et buccal
 - Torticolis
 - Maladie respiratoire chronique

La solution naturelle Diatosphère

- **Forme chronique :**
 - [Pulmo-phyt](#) : 1 à 2 ml/ Litre dans l'eau de boisson sur 5 jours
- **Forme Aiguë :**
 - [Pulmo-phyt](#) : 1 ml dilué dans 4 ml d'eau, directement dans le bec pendant 5 jours.
 - [Septi-dia](#) : 1 à 2 ml/ Litre dans l'eau de boisson sur 5 jours



Le coryza infectieux

Description

Cette maladie bactérienne affecte le système respiratoire supérieur, et se caractérise par une inflammation importante de toute la sphère ORL. La bactérie en cause est *Avibacterium paragallinarum*, un coccobacille Gram-, en forme de bâtonnet. La transmission se fait par les voies respiratoires supérieures. La bactérie adhère aux muqueuses, puis génère des lésions par destruction des épithéliums nasaux, sinusaux et trachéaux.

Attention à ne pas confondre le coryza infectieux (maladie plutôt rare en France) avec le syndrome « coryza » qui est très banal, et dont les causes sont très variées (Stress, virus, bactéries...). Les sources d'infection par *Avibacterium* sont les sujets malades et principalement les porteurs sains. La transmission se fait surtout par les voies aériennes, ou indirectement par l'eau de boisson, l'aliment ou le matériel. L'incubation dure de 3 à 8 jours

Symptômes

- écoulement nasal important, séreux puis muqueux
- Difficultés respiratoires (râles)
- **Enfllement de la tête et de la crête**
- Conjonctivite
- larmolements
- Perte d'appétit et mort

La solution naturelle Diatosphère

-[Pulmo-dia](#) : 2ml directement dans le bec de l'animal (pour la décongestion des voies respiratoire)

-[Pulmo-phyt](#) : 1 à 2 ml/ Litre dans l'eau de boisson sur 5 jours, ou 1 ml dilué dans 4 ml d'eau, directement dans le bec. (Pour l'infection)

Les maladies parasitaires



La syngamose

Description

Cette maladie parasitaire, aussi appelée **maladie du baille bec** est provoquée par *Syngamus trachea*. C'est un nématode qui peut mesurer jusqu'à 2 cm. L'infection se fait par ingestion de la larve par voie orale. Après avoir traversé la muqueuse du jabot, de l'œsophage et du duodénum, la larve se rend par voie sanguine au poumon jusqu'aux alvéoles pulmonaires. Après deux mues successives, les parasites adultes se rendent dans la trachée, puis se

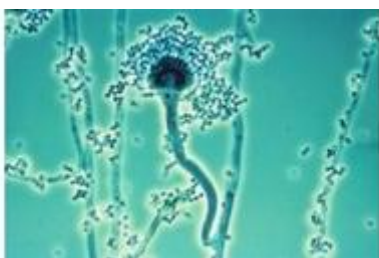
nourrissent du sang de leur hôte avant de se reproduire. Les œufs sont ensuite relâchés et expulsés par l'animal lors des toux. La larve peut survivre jusqu'à 9 mois dans l'œuf, et jusqu'à 4 ans dans certains hôtes intermédiaires comme le vers de terre. Les sujets jeunes ou sensibles meurent par suffocation lors d'une crise respiratoire, ou plus souvent au terme d'un amaigrissement chronique.

Symptômes

- Respiration bec ouvert avec la tête et le cou tendu (Comme un bâillement)
- Toux avec jetage muqueux
- amaigrissement

La solution naturelle Diatosphère

- **En préventif**, dans les environnements potentiellement infectés :
 - [Capi-prev](#) : 5ml/ litre d'eau de boisson sur 5 jours
- **En cas d'infection** :
 - [Capi-dia](#) : 2ml pendant 5 jours directement dans le bec des animaux
- **En cas d'atteinte pulmonaire** :
 - [Pulmo-phyt](#) : 1 à 2 ml/ Litre dans l'eau de boisson sur 5 jours, ou 1 ml dilué dans 4 ml d'eau, directement dans le bec. (Pour l'infection)



L'aspergillose

Description

Elle est provoquée par un champignon (*aspergillus*) très présent dans tous les environnements extérieurs : fourrages humides, herbe en putréfaction, paille moisie... Les facteurs favorisants sont nécessaire à l'expression de la maladie: Facteur d'ambiance mal maîtrisée, humidité,

poussière... Ce sont les jeunes sujets jusqu'à 1 mois qui sont le plus exposés et qui présenteront la forme aiguë de la maladie. Au delà de cet âge, les animaux seront surtout affectés par une forme chronique à localisation respiratoire. Ce parasite se transmet surtout par la litière contaminée. L'infection se fait par inhalation des spores qui envahissent les tissus sains. *L'aspergillus* profite également des lésions préexistantes provoquées par d'autres maladies.

Symptômes

- **Forme aiguë :**
 - difficultés respiratoires
 - diarrhée blanchâtre
 - Torticolis et déséquilibre

Dans sa forme chronique, l'**aspergillose** provoque une gêne respiratoire (dyspnée).

La solution naturelle Diatosphère

- **Forme chronique :**
 - [Capi-dia](#) : 2ml pendant 5 jours directement dans le bec des animaux
- **Forme aiguë :**
 - [Septi-dia](#) : 1 à 2 ml/ Litre dans l'eau de boisson sur 5 jours



Les maladies respiratoires des poules en pratique

Les **problèmes respiratoires** chez les volailles ont de nombreuses causes, et il est souvent difficile de diagnostiquer de façon formel la maladie exact sans analyse en laboratoire. Pour cette raison, lors d'une visite vétérinaire, celui-ci sera très souvent amené à prescrire des **antibiotiques à large spectre**. Les antibiotiques étant totalement inefficaces sur les virus et

les parasites, l'éleveur se retrouve souvent dans une situation compliquée sans réelles solutions. Cependant, une **observation attentive des symptômes** (types et intensités) permet de déterminer le stade de la maladie, et le type d'infection (viral, bactérienne, ou parasitaire). Ainsi vous pouvez utiliser les **traitements naturels Diatosphère** les plus adaptés à la situation:



- Symptômes respiratoires viral ou bactérien de **faible intensité** sans sur-infection (**coryza**, maladie respiratoire chronique):
 - [Pulmo-dia](#), pour une décongestion rapide et un soulagement des symptômes: 2ml directement dans le bec de l'animal
- Symptômes respiratoires avec **infection virale ou bactérienne de forte intensité**:
 - [Pulmo-dia](#)
 - [Pulmo-phyt](#), pour combattre l'infection des voies respiratoires: 1 à 2 ml/ Litre dans l'eau de boisson sur 5 jours, ou 1 ml dilué dans 4 ml d'eau, directement dans le bec.
- Symptômes **parasitaires** des voies respiratoires:
 - [Capi-dia](#): 2ml pendant 5 jours directement dans le bec des animaux



- En cas d'**infection généralisée**, ou de symptômes atypiques de forte intensité:
 - [Septi-dia](#): 1 à 2 ml/ Litre dans l'eau de boisson sur 5 jours



Prévenir les maladies respiratoires



Comme nous l'avons vu, les **maladies respiratoires** sont très présentes dans nos élevages via l'environnement et les **porteurs sains**. C'est lors des baisses des défenses immunitaires que les maladies se déclarent. Voici une liste des situations à risques:

- Introduction de nouveaux sujets
- Stress dû à un changement d'environnement, un transport...
- Changement d'alimentation
- Exposition avicole
- Changement de saison, humidité et températures extrêmes
- Surpopulation, mauvaise ventilation
- Campagne de vaccination

Pour prévenir l'apparition des **troubles respiratoires**, il est donc très important de **renforcer les défenses immunitaires** de vos poules et maîtriser les facteurs d'ambiance:

- **Vita poultry** est un complément alimentaire naturel qui aide à une meilleure assimilation des nutriments. Il renforce ainsi l'organisme, favorise une croissance rapide, et améliore de façon significative les performances globales de votre élevage.



- **Diavermix eau et Diavermix** sont des **vermifuges naturels**. Leur utilisation régulière permet une hygiène intestinale parfaite. **Vermifuger** régulièrement vos poules est un élément très important de la prévention de toute les maladies. En effet, les parasites intestinaux s'installent toujours de façon discrète et sur le long terme, favorisant un affaiblissement de l'organisme qui est alors plus exposé à d'autres maladies.
- **Ambiosphère** est un complexe d'huiles essentielles à diffuser dans l'environnement. Son action assainissant de l'air ambiant favorise une transmission moins importante des organismes pathogènes. Ainsi vous maîtrisez les épidémies en évitant leurs apparitions et en favorisant une guérison plus rapide.
- **Vit-aminé** est un complexe de vitamines très concentré qui permet de combler les carences alimentaires. Une cure de **vit-aminé** durant les périodes à risque permet de renforcer significativement les organismes qui seront ainsi préparés à lutter efficacement contre les maladies.

Mots clés : coryza, maladie poule, maladie respiratoire poule, poule qui tousse, rhume poule, syngamose, traitement naturel poule